

## โครงการฟื้นฟูดูแลต้นไม้ทรงคุณค่าโดยรุกขกรอาชีพ

### โดยกลุ่มบ็กรักรและสมาคมรุกขกรรมไทย

#### ที่มา

ในปัจจุบันประเทศไทยมีปัญหาเรื่องความแออัดและมลพิษต่างๆ มีผลต่อสุขภาพของคนในประเทศ การมีต้นไม้ใหญ่ที่แข็งแรง สมบูรณ์ในสวนสาธารณะ ถนน โรงเรียน หน่วยงานต่างๆ และบ้านเรือน จึงเป็นสิ่งที่สำคัญ เพราะต้นไม้ช่วยฟอกอากาศ ดักจับมลพิษ และช่วยลดอุณหภูมิ ช่วยให้คนเมือง มีคุณภาพชีวิตที่ดีขึ้นได้ ขณะเดียวกันต้นไม้ก็อาจจะสร้างความกังวลให้แก่เจ้าของสถานที่หรือผู้ที่สัญจร เช่น กิ่งเปราะหักตกลงมาสร้างความเสียหาย หรือลำต้นหักโค่น ต้นไม้ใหญ่จึงต้องได้รับการดูแลที่ถูกต้อง

กลุ่มบ็กรักร(มูลนิธิรักษ์ไม้ใหญ่) สมาคมรุกขกรรมไทย และเครือข่ายต้นไม้ในเมือง จึงร่วมกับ หน่วยงานต่างๆ ดำเนินการฟื้นฟูต้นไม้ใหญ่ที่ทรงคุณค่ามาอย่างต่อเนื่อง โดยรุกขกรอาสา หรือมืออาชีพ ด้านการดูแลต้นไม้ใหญ่ เช่น ต้นมะขามที่สนามหลวง ต้นตะเคียนคลองคูเมืองเดิม ต้นยางนาที่เชียงใหม่ ต้นไม้ทรงปลูก และต้นไม้เก่าแก่ในวัดและสวนสาธารณะต่างๆ ฯลฯ เผยแพร่ความรู้ความเข้าใจ ในการดูแลรักษาต้นไม้ใหญ่ในเมืองอย่างถูกต้อง และผลักดันให้มีมืออาชีพที่ได้รับการอบรมที่ได้มาตรฐาน เพื่อนำไปสู่การจัดการดูแลต้นไม้ใหญ่ในเมืองอย่างมีประสิทธิภาพต่อไป

#### จุดประสงค์

1. เพื่อให้ประเทศไทยมีต้นไม้ใหญ่ที่สวยงาม แข็งแรง
2. เพื่อให้หน่วยงานที่ทำงานเกี่ยวกับต้นไม้ มีความเข้าใจและทักษะที่ถูกต้องเกี่ยวกับการดูแลต้นไม้
3. เพื่อให้ประชาชนมีความตระหนักเกี่ยวกับความสำคัญของต้นไม้ใหญ่ในเมืองได้รับความรู้เกี่ยวกับ การดูแลรักษาต้นไม้ให้ถูกวิธี แข็งแรง และปลอดภัย และสามารถมีส่วนร่วมในการดูแลรักษาต้นไม้ทรงคุณค่า

#### การดำเนินการ

1. หน่วยงานรัฐ ได้แก่ กรุงเทพมหานคร องค์การบริหารส่วนท้องถิ่น สังกัดบุคลากรปฏิบัติงานร่วมสำรวจและดูแลรักษาต้นไม้ทรงคุณค่า
2. รุกขกรผู้เชี่ยวชาญด้านการดูแลรักษาต้นไม้ ได้แก่ สมาคมรุกขกรรมไทย คณะวนศาสตร์ ม.เกษตรศาสตร์ รุกขกรอาสากลุ่มต่างๆ ดำเนินการฟื้นฟูต้นไม้
3. ภาคประชาชน ได้แก่ ชุมชน องค์การสาธารณประโยชน์ ช่วยเป็นจิตอาสาในการสำรวจจัดทำข้อมูลต้นไม้ ดูแลฟื้นฟูต้นไม้ทรงคุณค่า วรรณรงค์การดูแลการตัดแต่งต้นไม้อย่างถูกวิธี

4. องค์กรวิชาชีพ ได้แก่ International Society of Arboriculture (ISA) ซึ่งสมาคมรุกขกรรมไทยได้เข้าร่วมเป็นองค์กรสมาชิกแล้ว สมาคมภูมิสถาปนิกประเทศไทย ฯลฯ สนับสนุนด้านความรู้ความเข้าใจด้านการดูแลจัดการต้นไม้ให้กับหน่วยงานของรัฐ สื่อสาธารณะและประชาชนทั่วไป
5. เอกชน หน่วยงานเอกชนในพื้นที่ ร่วมสนับสนุนงบประมาณหรือทรัพยากรด้านอื่นๆ ในการดำเนินการฟื้นฟูต้นไม้ทรงคุณค่าในแต่ละพื้นที่

ลำดับ	แนวทางการแก้ไขปัญหา	วิธีการทำงาน/กรอบเวลา
1	คัดเลือกต้นไม้ทรงคุณค่าในพื้นที่ต่างๆและวางแนวทางในการดูแลตัดแต่งต้นไม้	กันยายน 2566 สมาคมรุกขกรรมไทย กรุงเทพมหานคร องค์การบริหารส่วนตำบล รุกขกรผู้เชี่ยวชาญการดูแลตัดแต่งต้นไม้ ร่วมกันวางแนวทางการดำเนินการ เน้นต้นไม้เก่าแก่ที่ต้องการการดูแลอย่างเร่งด่วน
2	ปฏิบัติการตัดแต่งต้นไม้ทรงคุณค่าตามหลักการตัดแต่งอย่างถูกวิธีควบคู่ไปกับฝึกอบรมเจ้าหน้าที่และอาสาสมัครผ่านการปฏิบัติจริง	ตุลาคม 2566 - กุมภาพันธ์ 2567 บุคลากรขององค์กรที่เกี่ยวข้องและอาสาสมัคร ลงพื้นที่ปฏิบัติงานพร้อมกับรุกขกร เพื่อทำงานการตัดแต่งต้นไม้ร่วมกันอย่างถูกหลักวิชาการ / เตรียมข้อมูลสำหรับจัดทำสื่อเผยแพร่ความรู้
3	ประชาสัมพันธ์และรณรงค์ให้หน่วยงานที่เกี่ยวข้องและประชาชนเห็นความสำคัญของต้นไม้และการดูแลรักษาอย่างถูกวิธีผ่านคลิปและสื่อประเภทต่างๆ	มีนาคม - สิงหาคม 2567 ออกแบบ จัดทำ และเผยแพร่สื่อเกี่ยวกับต้นไม้ใหญ่และความสำคัญของทักษะ และอาชีพที่เกี่ยวข้อง เพื่อผลักดันให้มีมาตรฐานการบริหารจัดการต้นไม้อย่างถูกวิธี ทั้งในภาครัฐและเอกชน นำไปสู่คุณภาพชีวิตที่ดีขึ้นของประชาชน

### ขั้นตอนการทำงาน

1. สำรวจความเสี่ยงของต้นไม้และวางแนวทางการดูแล เช่น การตัดแต่ง การอุดโพรง พื้นฟูระบบรากตามกระบวนการรุกขกรรม
2. พื้นฟูระบบรากด้วยการเปิดหน้าดิน โดยใช้เครื่องเป่าลม Air Spade ซึ่งลดการบดอัดของดินที่ทำให้รากอ่อนแอ ขาดอากาศ และสำรวจความอุดมสมบูรณ์ของรากได้
3. ผสมดินตามสูตรปรุงดินเพื่อฟื้นฟูระบบราก

4. นำดินที่ผสมได้ใส่แทนดินเดิม ปรับปรุงพื้นที่ ปูหญ้าหรือวัสดุปูพื้นอื่นๆ เช่น บล็อกปูพื้นที่น้ำสามารถระบายลงดินได้  
รวมทั้งโรยกิ่งไม้สับรอบโคนต้นเพื่อรักษาความชื้นและร่วนซุยที่พอเหมาะกับต้นไม้
5. ใส่น้ำยากำจัดแมลง ในกรณีที่พบว่าต้นไม้ถูกแมลงเข้าทำลาย

## ตัวอย่างการดำเนินงาน

### 1) การดูแลรักษาฟื้นฟูต้นยางนา ถนนสารภี เชียงใหม่-ลำพูน

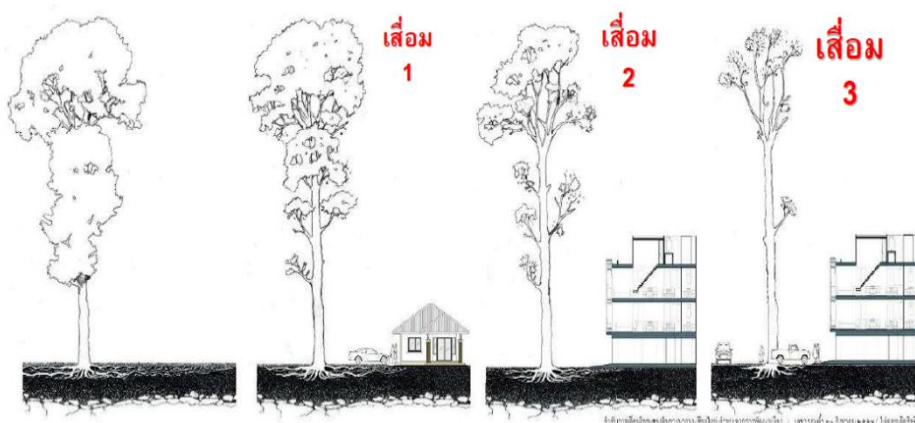
ต้นยางนาในถนนเส้นนี้มีอายุหลายร้อยปี มีความยาวกว่า 10 กิโลเมตร เป็นอัตลักษณ์ของถนนเส้นนี้ซึ่งเริ่มปลูกมาตั้งแต่สมัยรัชกาลที่ 6 มีเรื่องราวเล่าว่า การปลูกต้นยางสมัยนั้นจะเกณฑ์ชาวบ้านที่ยากจนไม่มีเงินเสียภาษีให้รัฐกับชาวบ้านที่ไม่อยากจะเป็นทหาร ให้มาปลูกต้นยางตั้งแต่บ้านหนองหอยจนมาถึงแดนเมืองโดยจะให้ชาวบ้านรับผิดชอบดูแลรดน้ำต้นยางคนละประมาณ 4-5 ต้น  
ถ้าหากพบว่าต้นยางที่ตนรับผิดชอบตายก็จะต้องนำต้นยางมาปลูกใหม่ รวมแล้วมีมากกว่า 2,000 ต้นในอดีตต้นไม้ในถนนเส้นนี้จึงมีความสวยงามมาก แต่ปัจจุบันคงเหลืออยู่ประมาณ 900 ต้น



ความสวยงามของต้นยางนาถนนสารภี

กลุ่มบ็ีกทรี หมอต้นไม้เชียงใหม่ เครือข่ายต้นไม้ในเมือง กลุ่มเชี่ยวชาญสวนหอม เทศบาลสารภี หมอต้นไม้อาสา รุกขกรอาสาเชียงใหม่ และหน่วยงานท้องถิ่น ได้ร่วมฟื้นฟูต้นยางนาถนนสายเชียงใหม่-ลำพูน (ถนนสารภี) ในแนวสายไฟด้วยเสียมลม เพื่อสำรวจสภาพราก ใช้หลักการประเมินความเสี่ยงของต้นไม้ และสุขภาพของต้นไม้ตามศาสตร์รุกขกรรม และร่วมกันผลักดันให้องค์การบริหารส่วนจังหวัดเชียงใหม่กำหนดขอบเขตการจ้างงาน (TOR: Term of Reference) ในการดูแลต้นไม้โดยผู้เชี่ยวชาญด้านรุกขกรรมที่ผ่านการอบรม

หลักสูตรการดูแลต้นไม้ใหญ่อย่างถูกวิธีเพื่อสร้างต้นแบบการบริหารจัดการต้นไม้ในเมืองด้วยศาสตร์บูรณาการ ม ตั้งแต่เทคนิคการตัดแต่ง การฟื้นฟูระบบราก และการรักษาโรค



ลำดับความเสื่อมถอยของต้นยางนาจากการขยายพื้นที่การก่อสร้าง



ตัวอย่างความเสียหายของต้นไม้จากการขยายพื้นที่การก่อสร้างส่งผลให้สุขภาพของต้นยางนาไม่แข็งแรง

## ตัวอย่างการฟื้นฟูต้นยางนา

ก่อนดูแลฟื้นฟู	หลังดูแลฟื้นฟู
	
	

## 2) โครงการอนุรักษ์และฟื้นฟูต้นตะเคียนโบราณริมคลองคูเมืองเดิม

กระทรวงกลาโหม ได้ดำเนินการกิจกรรมตามโครงการจิตอาสาพระราชทาน เราทำความดีด้วยหัวใจ ปรับปรุงภูมิทัศน์คลองคูเมืองเดิม (หรือคลองหลอด เป็นคลองขุดที่พระบาทสมเด็จพระพุทธยอดฟ้าจุฬาโลกมหาราชโปรดเกล้าฯ ให้ขุดขึ้นเมื่อ พ.ศ. 2326 เมื่อครั้งย้ายเมืองหลวงจากกรุงธนบุรีมาอยู่ฝั่งพระนคร เชื่อมคลองคูเมืองเดิมออกไปบรรจบกับคลองรอบกรุง มี 2 คลอง) บน ถนน อัมฤงศ์ ถนนบำรุงเมือง และบริเวณคลองคูเมืองเดิมทั้งสองฝั่งตั้งแต่โรงแรมรัตนโกสินทร์จนถึงปากคลองตลาด ในการตัดแต่งฟื้นฟูต้นไม้ใหญ่ให้มีทรงพุ่มที่สวยงามถูกต้องตามหลักภูมิสถาปัตย์ อีกทั้งเป็นการจัดกิจกรรมจิตอาสาของการปรับปรุงภูมิทัศน์ เพื่อรองรับพระราชพิธีบรมราชาภิเษก ที่จะมีการเสด็จเสด็จเยือนพระนคร ทางสถลมารค ซึ่งได้รับความร่วมมือจากกรุงเทพมหานคร (โดยสำนักงานสวนสาธารณะ สำนักการโยธา และสำนักงานเขตพระนคร) กรมป่าไม้ กรมราชทัณฑ์ สมาคมรุกขกรรมไทย มหาวิทยาลัยธรรมศาสตร์ SCG กรมเจ้าท่า และกรมทหารช่าง (ทช.11) กรมศิลปากร สมาคมภูมิสถาปนิกฯ และเครือข่ายต้นไม้ในเมือง ที่ได้ให้การสนับสนุนรุกขกรจำนวน 177 คนพร้อมอุปกรณ์เครื่องมือและยานพาหนะในการตัดแต่งฟื้นฟู

ต้นไม้ตะเคียน โดยการเปิดพื้นปูน เปลี่ยนดินที่เสื่อมสภาพ โดยใช้นวัตกรรมการดูแลต้นไม้ คือ การใช้เสียมลม เป่าออก หรือ Air Spade เป็นเหมือนเครื่องมือที่ใช้ในการขุดหน้าดิน วิธีในการใช้เสียมลม คล้ายกับการใช้เสียมธรรมดาทั่วไป คือใช้ในการขุดดิน แต่ที่ดีกว่านั้น คือสามารถเจาะดินได้ ตัดดินได้ และที่ดีที่สุดคือเสียมลมจะไม่ทำให้รากกิ่งเสียหาย พร้อมทั้งเติมและบำรุงดินด้วยปุ๋ย และการใช้ไบโอชาร์ (ถ่านชีวภาพ) ถ่านที่ใช้ประโยชน์เพื่อกักเก็บคาร์บอนลงในดินและปรับปรุงสภาพทางกายภาพของดิน โดยผสมหินขนาดเล็ก เพื่อให้ดินมีความร่วน และปุ๋ยขี้ปอดหมูและขี้ปอดวัว ซึ่งผู้เข้าร่วมกิจกรรมในครั้งนี้ประกอบด้วย หน่วยพระราชทานจิตอาสา ประชาชนจิตอาสา ผู้แทนหน่วยงานผู้ให้การสนับสนุนในการปรับปรุงภูมิทัศน์ รวมทั้งสิ้น 400 คน การมีส่วนร่วมของทุกฝ่ายในวันนี้นับเป็นการแสดงออกถึงพลังความรัก ความสามัคคี และความจงรักภักดีของข้าราชการและประชาชนจิตอาสาที่มีต่อสถาบันพระมหากษัตริย์ รวมจำนวนต้นไม้ที่ดำเนินการไปทั้งหมด 116 ต้น





ภาพการตัดแต่งต้นไม้



ภาพการเตรียมถ่านชีวภาพปรับปรุงคุณภาพดิน



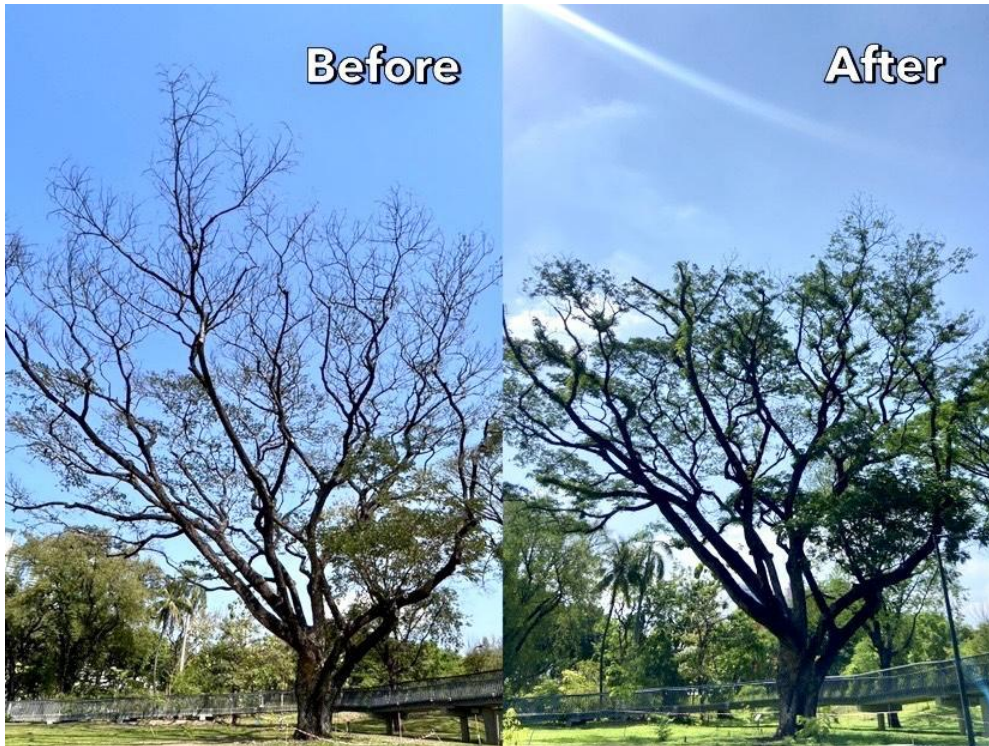
ภาพการใช้เสียมลมนเปาดินเก่าออก และเติมดินและปุ๋ยใหม่



ภาพการใช้บล็อกพูนและบล็อกหญ้าปูรอบโคนต้นไม้ให้อากาศและน้ำผ่านเข้าไปที่รากและน้ำไม่ขัง



3) การฟื้นฟูต้นจามจรีเก่าแก่ที่สวนเบญจกิติ กรุงเทพมหานคร ร่วมกับกรุงเทพมหานคร



4) การฟื้นฟูต้นจัน วังนารายณ์ จ.ลพบุรี ร่วมกับกรมศิลปากร



5) การฝึกอบรมผ่านการปฏิบัติจริง เช่น ที่ราชนาวิสิโมสร ร่วมกับกองทัพเรือ และ กรุงเทพมหานคร

